

**PLEC DE PRESCRIPCIONS TÈCNIQUES PER EL SUBMINISTRAMENT DELS EQUIPS I ACCESSORIS PER
AL TRACTAMENT SUBSTITUTIU DE LA FUNCIÓ RENAL PER DIÀLISI PERITONEAL AMBULATÒRIA ALS
CENTRES DE L'ICS I DEL SCS**

INDEX

1. Objecte de la contractació
2. Òrgan de contractació i centres destinataris del subministrament
3. Estructura del concurs
4. Especificacions tècniques generals
 - 4.1. Diàlisi peritoneal ambulatoria continua (DPCA)
 - 4.2. Diàlisi peritoneal ambulatoria amb cicladora (DPA)
 - 4.3. Característiques comunes
5. Integracions i connectivitats
 - 5.1. Integració de dades logístiques- PRESTACIONS LONGEVES
 - 5.2. Integració de les dades assistencials
6. Sistema de connectivitat que permeti la gestió de la prescripció acord amb la facturació de les sessions realitzades a pacient. (facturació per sessió realitzada).
 - 6.1. Integració de les dades de prescripció, inici de tractament i facturació (pauta, comandes i facturació)
 - 6.1.1. Indicacions del servei i les seves modificacions
 - 6.1.2. La validació de la descàrrega de dades dels equipaments
 - 6.1.3. Integració dades logístiques per quadres de comandament
 - 6.1.4. Ús i Acreditació de les APPs/Webs
7. Garanties d'identificació
8. Normativa aplicable
9. Condicions logístiques i de subministrament
 - Condicions de subministrament
 - Garanties de subministrament
 - Previsions de consums
 - Termini de lliurament
10. Requeriment addicionals obligatoris
 - Prevenció de riscos laborals
 - Formació
 - Manual d'usuari
11. Oferta tècnica
 - Model d'oferta tècnica
 - Presentació de mostres
12. Preus de licitació



Doc.original signat per:
Elvira Albert Bonet 29/10/2025

Document electrònic garantit amb signatura electrònica. Podeu verificar la seva integritat al
web csv.gencat.cat fins al 04/11/2028

Original electrònic / Còpia electrònica autèntica

CODI SEGUR DE VERIFICACIÓ



00BUCW3KA5OIRUDHW0YZQBWSWYS6X5ZZ

Data creació còpia:
04/11/2025 16:01:35

Pàgina 1 de 15



Institut Català
de la Salut



Consorci de Salut i
Social de Catalunya

1. Objecte de la contractació

L'objecte de la contractació és seleccionar a les empreses que puguin resultar adjudicatàries del subministrament d'equips de diàlisi peritoneal ambulatoria contínua i amb cicladora a domicili i el material accessori necessari.

A l'annex A, que correspon al pla de necessitats, s'hi relacionen les quantitats de consum corresponents a un any, previstes per a cada article, i que han estat calculades en base als consums històrics. Aquestes quantitats es podran modificar a l'alça o a la baixa en funció de les necessitats de cada centre, en funció de la seva activitat assistencial.

Els contractes que derivin de l'expedient de licitació són de subministraments de tracte successiu. En cas de variació de quantitats, les empreses adjudicatàries no tindran dret a percebre cap indemnització per la variació.

2. Òrgan de contractació i centres destinataris del subministrament

L'òrgan de contractació d'aquest expedient serà mancomunat i, seran el Director-Gerent de l'Institut Català de la Salut i el Director General del Consorci de Salut i d'Atenció Social de Catalunya.

Els centres destinataris del subministrament objecte del contracte són els serveis de farmàcia hospitalària i atenció primària de les institucions que s'indiquen a continuació.

L'Institut Català de la Salut (ICS) i el Consorci de Salut i d'Atenció Social de Catalunya han signat un acord de contractació conjunta per a la tramitació de l'acord marc dels subministraments convocats amb destinació als centres de l'Institut Català de la Salut i a les entitats associades al Consorci de Salut i d'Atenció Social de Catalunya i a la Unió Catalana d'Hospitals.

Les entitats adherides de forma expressa a l'acord marc són els següents:

- Institut Català de la Salut
 - Hospital de la Vall d'Hebron
 - Hospital de Bellvitge
 - Hospital Germans Trias i Pujol de Badalona
 - Hospital Dr. Josep Trueta
 - Hospital Joan XXIII
 - Hospital Arnau de Vilanova
- Consorci de Salut i Atenció Social de Catalunya
 - Consorci Hospitalari de Vic. Antic.
 - Consorci Mar Parc de Salut. Antic.
 - Corporació Sanitari Parc Taulí. Antic.
 - Fundació Salut Empordà.
 - Althaia Xarxa Assistencial de Manresa.
 - Consorci Sanitari de l'Anoia. Antic.
 - Consorci Sanitari de Terrassa. Antic.
 - Consorci Sanitari Integral. Antic.
 - Hospital Clínic de Barcelona. Antic.
 - Consorci Sanitari Alt Penedès-Garraf.

En base als articles 221.1 i 227.4 de la LCSP, i en la mesura que el CSC actua com a central de contractació, també podran formalitzar contractes basats de l'acord marc (prèvia adhesió formal al mateix), qualsevol entitat associada al Consorci de Salut i d'Atenció Social de Catalunya.

Aquestes entitats poden formalitzar contractes basats del present acord marc prèvia adhesió al mateix. No obstant, no tenen cap obligació d'adherir-se a l'acord marcní de formalitzar cap contracte derivat.

En el cas dels centres adherits, es relacionen els articles i les quantitats que necessiten a nivell d'orientació per a realitzar la oferta econòmica (en cap cas serà una relació limitativa).



Doc.original signat per:
Elvira Albert Bonet 29/10/2025

Document electrònic garantit amb signatura electrònica. Podeu verificar la seva integritat al
web csv.gencat.cat fins al 04/11/2028

Original electrònic / Còpia electrònica autèntica

CODI SEGUR DE VERIFICACIÓ



00BUCW3KA5OIRUDHW0YZQBWSWYS6X5ZZ

Data creació còpia:
04/11/2025 16:01:35

Pàgina 2 de 15



Institut Català
de la Salut



Consorci de Salut i
Social de Catalunya

3. Estructura del concurs

Els diferents articles i les quantitats necessàries, segons l'estimació dels seus consums, estan agrupats en 2 lots.

LOT	Codi agrupador	Descripció Codi agrupador
1	999302335	Diàlisi peritoneal ambulatoria continua (DPCA)
2	999302336	Diàlisi peritoneal ambulatoria amb cicladora (DPA)

Es poden presentar ofertes per a cadascun dels articles que s'inclouen en l'expedient.

Els licitadors només podran presentar una oferta per a cadascun dels articles al qual concorrin. Nos'admeten variants.

No és obligatori presentar oferta a tots i cadascun dels lots, és a dir, es pot licitar per a qualsevol d'ells.

Les característiques per a la presentació de l'oferta tècnica i de l'oferta econòmica estan descrites, respectivament, en les clàusules 11 i 12 del present plec.

4. Especificacions tècniques generals

4.1 LOT 1: Diàlisi peritoneal ambulatoria continua (DPCA)

En aquest article correspon el subministrament dels productes relacionats en la taula següent:

No fungibles	Fungibles
Catèter adequat al tipus de pacient, incloent en el pacient pediàtric * (veure condicions)	
Adaptador catèter	Bosses de diàlisi peritoneal. Les bosses que utilitzin glucosa com agent osmòtic hauran de ser bicompartimentades **
Cobertor adaptador	Pinces tipus "Kocher" necessàries per la línia de connexió a la bossa
Barra per infusió i drenatge	Gasses, apòsits, esparadrap, mascaretes, xeringues, agulles i tovalloles d'un sol ús que siguin necessàries (respectar la normativa europea) SSF monodosi, sabó de clorhexidina
Bàscula digital per pesar bosses, amb error màxim entre pesades del 0,2%	Antisèptic necessari per el rentat i desinfecció demans
Escalfador de bosses	Nombre de taps suficients pel prolongadors i les pròpies bosses
Bàscula de bany digital, amb error màxim entre pesades del 0,2%	Desinfectant punt d'injecció
Suport per extrem de connexió de bossa a prolongador, si és necessari	Bosses de la bossa



Doc.original signat per:
Elvira Albert Bonet 29/10/2025

Document electrònic garantit amb signatura electrònica. Podeu verificar la seva integritat al web csv.gencat.cat fins al 04/11/2028

Original electrònic / Còpia electrònica autèntica

CODI SEGUR DE VERIFICACIÓ



00BUCW3KA5OIRUDHW0YZQBWSWYS6X5ZZ

Data creació còpia:
04/11/2025 16:01:35

Pàgina 3 de 15

Aparell digital per prendre la tensió arterial	Qualsevol altre material necessari com a conseqüència de l'avanç o millora d'una tècnica
Taula per canvi de bossa	
Armari per emmagatzematge	
2 recipients dosificadors per antisèptics	
Cubell de la brossa amb pedal	
Dispensador de tovalloles d'un sol ús	

* S'acordarà amb cada centre el tipus de catèter (especificacions tècniques i fabricant) abans de la posada en marxa del subministrament d'equips i accessoris objectes d'aquest expedient. Si l'empresa que ha de subministrar aquest no disposa del model, caldrà que descompti l'import d'aquest. En cas que la tècnica d'inserció del catèter per part del centre sigui la tècnica percutània, també haurà de proporcionar el "kit d'inserció" corresponent al model de catèter que utilitzi el centre o aplicar el descompte corresponent.

Si durant el tractament amb diàlisi peritoneal, fos necessari el recanvi del catèter (per exemple per mal funcionament o retirada temporal per qualsevol motiu) l'empresa adjudicatària haurà de proporcionar un nou catèter amb les mateixes condicions que es citen en el paràgraf anterior.

**Les bosses de solució per diàlisi peritoneal s'adaptaran, segons la prescripció facultativa, a cada unade les tècniques amb tipus, volum i concentració de glucosa variable o altre agent osmòtic. (* agents osmòtics; Aminoàcids / Poliglucosa).

S'ha de programar un entrenament per al pacient, que serà sense cost addicional, i que s'haurà de realitzar en un termini d'aproximadament una setmana.

4.2 LOT 2: Diàlisi peritoneal ambulatoria amb cicladora (DPA)

En aquest article correspon el subministrament dels productes relacionats en la taula següent:

No fungibles	Fungibles
Catèter adequat al tipus de pacient, incloent en pacient pediàtric * (veure condicions)	
Màquina cicladora automàtica, inclòs qualsevol canvi de model que suposi una millora de la tècnica. Programa de software adequat per la gestió de la cicladora. En el cas de pacients pediàtrics haurà de disposar del software adequat als mateixos.	Equip de cicladora,
Taula suport de cicladora amb rodes	Antisèptic necessari per el rentat i desinfecció de mans
Adaptador catèter	Bosses de diàlisi peritoneal. . Les bosses que utilitzin glucosa com agent osmòtic hauran de ser bicompartimentades **
Cobertor adaptador	Pinces tipus "Kocher" necessàries per la línia de connexió a la bossa
Barra per infusió i drenatge	Gasses, apòsits, esparadrap, mascaretes, xeringues, agulles i tovalloles d'un sol ús que siguin necessàries (respectar la normativa europea) SSF monodosi, sabó de clorhexidina
Bàscula digital per pesar bosses, amb error màxim	Nombre de taps suficients pel prolongadors i les



Doc.original signat per:
Elvira Albert Bonet 29/10/2025

Document electrònic garantit amb signatura electrònica. Podeu verificar la seva integritat al web csv.gencat.cat fins al 04/11/2028

Original electrònic / Còpia electrònica autèntica

CODI SEGUR DE VERIFICACIÓ



00BUCW3KA5OIRUDHW0YZQBWSWYS6X5ZZ

Data creació còpia:
04/11/2025 16:01:35

Pàgina 4 de 15



Institut Català
de la Salut



Consorci de Salut i
Social de Catalunya

entre pesades del 0,2%	pròpies bosses
Escalfador de bosses	Desinfectant punt d'injecció
Bàscula de bany digital, amb error màxim entre pesades del 0,2%	Bosses de la brossa
Suport per extrem de connexió de bossa a prolongador, diferenciant per pacients adults pediàtrics, si és necessari.	Taps doble connexió\$
Qualsevol altre fungible necessari específicament per pacients pediàtrics de qualsevol edat	
Aparell digital per prendre la tensió arterial	Bossa recollida mostra líquid diàlisi
Taula per canvi de bossa	Qualsevol altre material necessari com a conseqüència de l'avanç o millora d'una tècnica
Armari per emmagatzematge	
2 recipients dosificadors per antisèptics	
Cubell de la brossa amb pedal	
Dispensador de tovalloles d'un sol ús	
Col·lector líquid de diàlisi i tot el fungible necessari#	

*S'acordarà amb cada centre el tipus de catèter (especificacions tècniques i fabricant) abans de la posada en marxa del subministrament d'equips i accessoris objectes d'aquest expedient. Si l'empresa que ha de subministrar aquest no disposa del model, caldrà que descompti l'import d'aquest.

Com a criteri de sostenibilitat, es requerirà que els proveïdors de diàlisi peritoneal incorporin sistemes de drenatge alternatius que evitin l'ús de bosses de plàstic convencionals.

*En el cas d'ofertar un sistema de cicladora amb doble desconexió, es considerarà equivalent l'oferiment de "Equip de cicladora amb possibilitat de doble desconexió (tecnologia PIN)".

En cas que la tècnica d'inserció del catèter per part del centre sigui la tècnica percutània, també haurà de proporcionar el "kit d'inserció" corresponent al model de catèter que utilitzi el centre o aplicar el descompte corresponent.

Si durant el tractament amb diàlisi peritoneal, fos necessari el recanvi del catèter (per exemple per mal funcionament o retirada temporal per qualsevol motiu) l'empresa adjudicatària haurà de proporcionar un nou catèter amb les mateixes condicions que es citen en el paràgraf anterior..

**Les bosses de solució per diàlisi peritoneal s'adaptaran, segons la prescripció facultativa, a cada unade les tècniques amb tipus, volums i concentracions de glucosa variables o altre agent osmòtic. (* agents osmòtics; Aminoàcids / Poliglucosa).

Els adjudicataris d'aquest lot de tractament de diàlisis peritoneal ambulatoria amb cicladora, cediran en ús als corresponents hospitals ,els dispositius necessaris per entrenar als pacients en el tractament,durant la vigència del contracte.

4.3 Característiques comunes

El subministrament serà lliurat per part de les empreses adjudicatàries als pacients designats pels facultatius especialistes dels centres hospitalaris, segons el protocol establert a aquest efecte.

Les condicions generals són les següents:

- L'adjudicatari haurà de procedir al subministrament, instal·lació, supervisió i manteniment dels equips i accessoris necessaris pel tractament substitutiu de la funció renal de conformitat amb les instruccions rebudes pel nefròleg responsable i amb l'antelació necessària perquè la diàlisis domiciliària pugui efectuar-se a partir de la prescripció facultativa.



Doc.original signat per:
Elvira Albert Bonet 29/10/2025

Document electrònic garantit amb signatura electrònica. Podeu verificar la seva integritat al web csv.gencat.cat fins al 04/11/2028

Original electrònic / Còpia electrònica autèntica

CODI SEGUR DE VERIFICACIÓ



00BUCW3KA5OIRUDHW0YZQBWSWYS6X5ZZ

Data creació còpia:
04/11/2025 16:01:35

Pàgina 5 de 15

- La col·locació del material al lloc d'emmagatzemament del domicili del pacient correrà a càrrec de l'adjudicatari, així com la retirada del material en el cas de finalització del tractament.
- Si per garantir el subministrament de potència elèctrica absorbida pels equips fos necessari realitzar modificacions en la instal·lació elèctrica del domicili del pacient, el cost d'aquestes actuacions correrà íntegrament per compte de l'adjudicatari, a exclusió de possibles modificacions del contracte de subministrament d'energia elèctrica que correran per compte del pacient.
- En el cas de canvi de domicili temporal o definitiu del pacient els equips seran instal·lats en el nou domicili on es tornarà a fer la comprovació del seu correcte funcionament.
- L'adjudicatari s'obliga a facilitar als diversos serveis de nefrologia o als espais o serveis que indiquin els centres hospitalaris, els equips i fungibles que li siguin requerits, destinats a l'entrenament i aprenentatge dels pacients amb caràcter previ a l'inici del tractament.
- L'adjudicatari haurà de comunicar a l'especialista prescriptor, en el termini màxim de 24 hores, qualsevol incidència que pogués haver-se detectat en la prestació del contracte.
- L'adjudicatari ha de poder demostrar la seguretat de provisió als pacients de material de característiques iguals o superiors, en cas de desproveïment per causes extraordinàries.
- La prestació únicament es podrà realitzar com a conseqüència de la sol·licitud per part del servei del centre assistencial en base a la prescripció del servei de la modalitat que correspongui en el document establert a aquest efecte (i comunicat en temps i en forma l'adjudicatari).
- En cap cas l'adjudicatari podrà modificar qualsevol extrem dels continguts en l'execució del contracte sense exprés consentiment del facultatiu prescriptor o un altre professional designat pel centre assistencial.
- Com a criteri de sostenibilitat es requerirà la recollida sistemàtica i reutilització dels materials (per exemple per entrenament de pacient a l'hospital), un cop finalitzat l'ús clínic.

5 Integracions i connectivitats

La integració de les dades és un dels eixos principals d'aquesta licitació. Cal anar avançant en dos eixos:

- El redisseny del circuit de les dades des de la prescripció fins a la facturació (dades logístiques- PRESTACIONS LONGEVES)
- La integració de dades assistencials dels diferents tractaments realitzats.

Les àrees d'integració a implementar són:

- La integració de les dades dels equips, la incorporació de les dades assistencials en els sistemes del ICS i centres adherits.

- La millora dels fluxos de comunicació amb els proveïdors, des de la indicació del subministrament i servei fins a la facturació del mateix.

- L'explotació de dades dels serveis ofertats, de les dades logístiques, del servei d'atenció al pacient i de les dades de resultats en els pacients.

Aquestes integracions estan en aquest moment en fase de definició. Els adjudicataris hauran d'adaptar els seus circuits per poder incorporar-les.

El desplegament serà progressiu, en diferents fases i per cadascuna d'elles es donarà un termini d'adaptació adequat a cada fase. En cap cas el període d'adaptació serà superior als sis mesos una vegada comunicat el model tècnic adaptat.

En els casos en què la integració s'hagi de començar, es farà una anàlisi previ de viabilitat amb



Doc.original signat per:
Elvira Albert Bonet 29/10/2025

Document electrònic garantit amb signatura electrònica. Podeu verificar la seva integritat al
web csv.gencat.cat fins al 04/11/2028

Original electrònic / Còpia electrònica autèntica

CODI SEGUR DE VERIFICACIÓ



00BUCW3KA5OIRUDHW0YZQBWSWYS6X5ZZ

Data creació còpia:
04/11/2025 16:01:35

Pàgina 6 de 15

el departament de DSI corresponent. El termini es determinarà en funció dels resultats de l'anàlisi. En tot cas, mentre no estigui desenvolupada la integració, es proporcionarà un fitxer mensual amb totes les dades requerides i pactades entre les diferents parts.

Pendents de la concreció d'aquestes plataformes per part dels centres no ICS, es podran desenvolupar mesures d'integració alternatives a les especificades per l'ICS, tenint en compte les directrius conceptuals lligades a les necessitats identificades.

5.1. Integració de dades logístiques- PRESTACIONS LONGEVES

Per els hospitals de l'ICS, i de la resta d'hospitals els que es vulguin adherir a aquesta integració, es definirà un entorn per el seguiment del Servei logístic, que faciliti recollir les dades de prescripció d'equipament, modificacions de pauta, comandes i dades de facturació. Aquest entorn permetrà generar les comandes i validar la facturació. La gestió de les comandes, serveis i seguiment de facturació es farà de forma individualitzada a nivell de pacient.

Per a la implantació d'aquesta integració, s'adjunta com annex 1 el manual elaborat que ja està en ús per altres tractaments a domicili de pacients de l'ICS. Serveix com a referència i les variables poden adaptar-se en el moment que es realitzi la anàlisi.

Pel que fa al tractament de les dades identificatives del pacient, s'hauran de seguir les directrius del RGPD (Reglament General de Protecció de Dades).

D'altra banda s'hauran de seguir les mesures de seguretat establertes per l'Agència de Ciberseguretat de Catalunya en l'intercanvi de dades entre adjudicatari, pacients, plataformes intermitges, ICS i centres adherits en aquesta licitació.

Tanmateix es voldrà disposar d'un seguiment de consums, si l'hospital ho requereix. Es recollirà els materials lliurats per totes les tipologies de pacient. En concret els adjudicatari també hauran d'informar del lliurament de tot el material necessari per a dur a terme el tractament dialitzant del pacient si és requereix.

El control d'aquests lliuraments permetrà a l'ICS i als centres adherits fer un seguiment de l'ús de fungibles, disposar de la informació en cas d'incidències i fer un seguiment global del projecte.

La facturació serà diària amb data d'inici i data fi sense interrupcions tots els dies del mes mensual i per tipus de pacient.

5.1.1 Integració de les dades de prescripció, inici de tractament i facturació (pauta, comandes i facturació)

En aquest apartat queden recollides les funcionalitats del projecte de prestacions longeves que ha desenvolupat l'ICS per a diferent prestacions que es realitzen a domicili, com és aquest cas.

En aquesta plataforma es gestionarà:

- la indicació del servei i les seves modificacions
- el seguiment dels pacients dialitzats mensualment
- La validació dels serveis facturats versus els prescrits i dialitzats

5.1.2 Indicacions del servei i les seves modificacions

Els sistemes d'informació d'hospital facilitaran informació estructurada dels serveis requerits per cada pacient, generant una pauta de servei. Aquesta pauta s'entendrà com a comanada i inclourà dates d'inici i fi del servei (si en té), dades del tipus de prescripció (tipus equip i necessitats de fungible), consentiments informats prèviament signats, i les dades identificatives i clíniques del pacient que es requereixin per facilitar el servei. La Plataforma de Servei també inclourà les modificacions de pauta que determini el professional sanitari.



Doc.original signat per:
Elvira Albert Bonet 29/10/2025

Document electrònic garantit amb signatura electrònica. Podeu verificar la seva integritat al
web csv.gencat.cat fins al 04/11/2028

Original electrònic / Còpia electrònica autèntica

CODI SEGUR DE VERIFICACIÓ

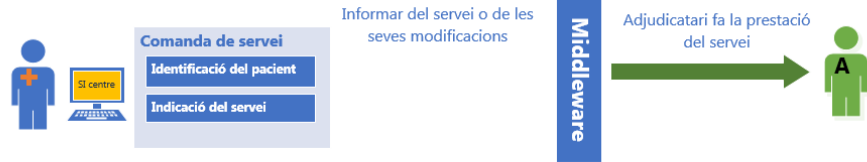


00BUCW3KA5OIRUDHW0YZQBWSWYS6X5ZZ

Data creació còpia:
04/11/2025 16:01:35

Pàgina 7 de 15

Cas d'ús – Enviament comanda / modificació comanda



5.2. Integració de les dades assistencials

Es requereix la integració de les dades clíniques que es generen en els equipaments i les Apps i/o webs dels proveïdors. Serà una solució que permetrà integrar tota la informació assistencial generada pels dispositius dels adjudicataris en les estacions de treball dels professionals sanitaris, facilitant la gestió unificada de totes les dades clíniques.

En concret es demana que els adjudicataris integrin tota la informació clínica disponible recollida en els equips d'una forma estructurada i amb una codificació única (fent servir estàndards LOINC i SNOMED CT), per qualsevol tipus de pacient i qualsevol tipus de dispositiu. Aquesta informació s'integrarà posteriorment dintre de les estacions de treball clíniques dels diferents centres.

D'altra banda, si escau, els professionals sanitaris, previ consentiment informat del pacient, podran accedir a les plataformes (web i Apps) existents dels adjudicataris per consultar informació complementària que puguin oferir aquestes.

En resum, el model conceptual del flux d'informació assistencial a implantar és el següent:



Les plataformes dels adjudicataris recolliran la informació dels dispositius i de les seves plataformes.

Aquestes hauran de remetre les variables definides per la Comissió Tècnica Assistencial que estan diferenciades en funció del tipus de dispositiu.

Les dades que ha treballat la comissió, es detallen a continuació.

Variables del procés assistencial de la diàlisi peritoneal: aquestes variables mínimes requerides per la integració del procés assistencial de la diàlisi peritoneal, serà un document revisable en funció de les diferents tecnologies que apareguin.



Doc.original signat per:
Elvira Albert Bonet 29/10/2025

Document electrònic garantit amb signatura electrònica. Podeu verificar la seva integritat al
web csv.gencat.cat fins al 04/11/2028

Original electrònic / Còpia electrònica autèntica

CODI SEGUR DE VERIFICACIÓ



00BUCW3KA5OIRUDHW0YZQBWSWYS6X5ZZ

Data creació còpia:
04/11/2025 16:01:35

Pàgina 8 de 15

Variables	Origen → destí	Valors
Dades identificatives/demogràfiques/Pauta	SAP → Proveïdor	A confirmar (CIP, nom i cognoms, data naixement, sexe, token...)
Tècnica de la DP (pauta)	Proveïdor / SAP	DPCA // DPA // DPCA sense bicarbonat
Casa comercial	Proveïdor / SAP	Vantive // Fressenius
% de tractament (temps de tractament/temps pautat)	Proveïdor / SAP	Valor numèric de la relació entre el temps pautat i l'efectiu
Nº d'alarmes	Proveïdor / SAP	Valor numèric del nº d'alarmes generades al llarg de la sessió DP
UF total	Proveïdor / SAP	Valor numèric en mil·límetres
Temps de drenatge mig (minuts/cicle)	Proveïdor / SAP	Valor numèric en minuts per cicle
Tensions arterials (PAS / PAD)	Proveïdor / SAP	Valors numèrics (reiteració per definir)

Les dades s'han de remetre al Sistema de Salut i al sistema d'informació del SISCAT.

El model d'integració anirà evolucionant durant la vigència de l'actual licitació i les seves pròrrogues, amb la intenció de facilitar la comunicació bidireccional amb els adjudicataris. A la finalització del contracte l'adjudicatari haurà de garantir la transferència completa de les dades pendents dels pacients.

6. Garanties d'identificació

El licitador haurà de consignar les característiques dels productes presentats omplint les columnes que s'indiquen en la fitxa tècnica, que s'inclou en l'annex 2 per tal d'identificar la qualitat i condicions de cada producte.

L'empresa adjudicatària es comprometrà a notificar, immediatament, qualsevol canvi en la identificació del producte que es pogués produir durant la vigència del contracte a la Gerència de Compres de l'Institut Català de la Salut, oficina que trameta la contractació.

7. Normativa aplicable

Els productes oferts hauran de complir la normativa espanyola i comunitària vigent en matèria de qualitat, etiquetatge i envasat.

En el cas de tractar-se de productes sanitaris, l'empresa licitadora haurà de presentar en el sobre núm. 2 una declaració conforme els productes disposen del marcat de conformitat CE.

Així mateix, pel que fa a l'etiquetatge dels productes sanitaris, l'empresa haurà de presentar en el sobre núm. 2 una declaració conforme tots els productes compleixen allò previst al RD 1591/2009, de 16 d'octubre, pel qual es regulen els productes sanitaris.

8. Condicions logístiques i de subministrament

Condicions de subministrament

L'adjudicatari haurà de subministrar al domicili del pacient, en consigna, els productes relacionats en la taula adjunta, havent-se de procedir a la seva substitució davant el deteriorament per ús del mateix.

En el cas que no fos possible la reparació en el termini de 24 hores l'adjudicatari substituirà l'equip per un d'equivalent.



Doc. original signat per:
Elvira Albert Bonet 29/10/2025

Document electrònic garantit amb signatura electrònica. Podeu verificar la seva integritat al web csv.gencat.cat fins al 04/11/2028

Original electrònic / Còpia electrònica autèntica

CODI SEGUR DE VERIFICACIÓ



00BUCW3KA5OIRUDHW0YZQBWSWYS6X5ZZ

Data creació còpia:
04/11/2025 16:01:35

Pàgina 9 de 15

El subministrament s'efectuarà amb suficient antelació i segons les instruccions del nefròleg que haprescrit el tractament al pacient.

Els productes es subministraran en envàs individual precintat i etiquetats en alguna de les llengües oficials de la Comunitat Autònoma de Catalunya.

L'estoc de productes consumibles al domicili del pacient no haurà de ser inferior a 7 dies ni superior a 40 dies, tenint en compte el nombre d'intercanvis prescrits i els consums previstos.

Pel que fa al seguiment del servei a domicili, caldrà que el proveïdor disposi de les dades de seguiment de les incidències de subministrament durant la vigència del contracte. Es podran sol·licitar per cada un dels hospitals.

9. Garantia de subministrament

Les empreses adjudicatàries es comprometen a mantenir les existències que garanteixin una adequada continuïtat de l'abastiment a tots i cadascun dels centres destinataris.

En el cas d'impossibilitat de subministrament:

- Hauran de comunicar-ho a la Gerència de Compres i al SACAC.
- Facilitaran una alternativa pròpia o aliena amb l'antelació suficient per tal de comprovar-la seva idoneïtat i ser aprovada per part dels centres destinataris;
Les empreses adjudicatàries es comprometen a garantir el subministrament durant la vigència del contracte d'acord amb les quantitats que s'estableixen en funció del consum dels centres.

Les empreses adjudicatàries hauran de disposar d'un telèfon, fax o correu electrònic específic de contacte per tal de poder tenir assegurat el subministrament o per qualsevol consulta que pogués sorgir.

Així mateix, les empreses adjudicatàries es comprometen a assegurar els terminis de lliurament que s'indiquen en el present plec.

- Previsions de consums

Les quantitats per cadascun dels articles que fixa el pla de necessitats que s'adjunta a aquest plec de prescripcions tècniques, són estimatives i corresponen a una previsió de 12 mesos.

Les quantitats necessàries s'han calculat segons l'estimació dels seus consums. Les empreses licitadores podran licitar per al subministrament de qualsevol producte de forma individualitzada, per tant l'adjudicació serà per article.

Els licitadors han de presentar la seva oferta per a tots els centres destinataris. Òbviament, la presentació de la oferta implica el compromís implícit de l'empresa licitadora de garantir la capacitat de producció del medicament per a tots els consums previstos.

- Termini de lliurament

Les empreses adjudicatàries hauran de lliurar el material en la data que cada servei especialista indiqui per cada cas concret.

L' incompliment d'aquests terminis comportarà les sancions que s'especifiquen al plec de clàusules administratives particulars, podent inclús comportar la resolució anticipada del contracte a instància de l'òrgan de contractació.



Doc. original signat per:
Elvira Albert Bonet 29/10/2025

Document electrònic garantit amb signatura electrònica. Podeu verificar la seva integritat al
web csv.gencat.cat fins al 04/11/2028

Original electrònic / Còpia electrònica autèntica

CODI SEGUR DE VERIFICACIÓ



00BUCW3KA5OIRUDHW0YZQBWSWYS6X5ZZ

Data creació còpia:
04/11/2025 16:01:35

Pàgina 10 de 15

10. Requeriments addicionals obligatoris

- Prevenció de riscos

L'empresa contractada haurà de complir amb la normativa específica de prevenció de riscos laborals. Així mateix, quan ho requereixin els serveis de prevenció dels centres, s'aportarà la documentació necessària (F.D.S) de tots aquells productes que puguin suposar algun risc per a la salut dels treballadors, d'acord amb el que estableixi la normativa vigent.

- Formació

Els adjudicataris realitzaran les accions formatives necessàries al personal sanitari dels Centres, a petició d'aquests, per tal de garantir l'ús correcte dels productes sense cap càrrec addicional. La formació haurà de ser impartida per personal amb experiència demostrada.

Els cursos de formació es realitzaran in situ i versaran sobre configuració, maneig, administració i gestió dels equips.

El calendari de formació es fixarà de comú acord entre l'adjudicatari i el centre hospitalari.

- Manual d'usuari

El proveïdor haurà de lliurar un manual d'usuari o protocol d'utilització del material per a cadascuna de les sessions de diàlisi realitzades.

11. Oferta tècnica

Model d'oferta tècnica - Documentació a presentar en el sobre 2

La documentació tècnica de les ofertes ha d'incloure la *Fitxa tècnica 2*, en el format que s'adjunta del present plec de prescripcions tècniques, degudament emplenada per cada un dels materials que es presenten.

En cas que el licitador disposi d'una fitxa tècnica de producte pròpia (Product Data) podrà presentar-la de forma complementària juntament amb la fitxa tècnica de l'ICS /SACAC , identificada amb el codi ICS/SACAC per el qual es presenta.

La documentació tècnica de les ofertes ha d'incloure, de forma imprescindible, els certificats de compliment de la legislació vigent (marcat CE de producte sanitari) i d'altres certificats que acreditin la qualitat del producte, emesos per laboratoris reconeguts oficialment.

No és necessari incloure documentació bibliogràfica del productes oferts. En cas que l'òrgan de contractació ho consideri oportú es requerirà a les empreses licitadores la presentació de la documentació tècnica addicional necessària.

En el supòsit que les empreses licitadores no presentin la documentació tècnica amb la suficient informació i la forma de presentació no sigui la sol·licitada, l'oferta tècnica no serà avaluada i per tant es rebutjarà.

Presentació de mostres

No serà necessari aportar mostres del material presentat en la licitació. L'òrgan de contractació, però, es reserva el dret de sol·licitar-les durant el període d'avaluació de les ofertes si ho considera oportú.

En el supòsit que les empreses licitadores no presentin les mostres sol·licitades, l'oferta presentada no serà avaluada i, per tant, serà desestimada.



Doc.original signat per:
Elvira Albert Bonet 29/10/2025

Document electrònic garantit amb signatura electrònica. Podeu verificar la seva integritat al
web csv.gencat.cat fins al 04/11/2028

Original electrònic / Còpia electrònica autèntica

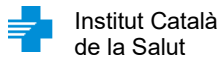
CODI SEGUR DE VERIFICACIÓ



00BUCW3KA5OIRUDHW0YZQBWSWYS6X5ZZ

Data creació còpia:
04/11/2025 16:01:35

Pàgina 11 de 15



Amb les mostres presentades, l'Institut Català de la Salut i el Consorci de Salut i Social de Catalunya es reserven el dret de fer-ne l'ús que estimi convenient. Si el licitador vol recuperar l'excedent ho haurà d'indicar per escrit a la Gerència de Compres i al SACAC, en el moment del·liurament.

Totes les despeses que es puguin produir per al lliurament i per a la recollida de mostres aniran acàrrec del proveïdor.

12. Preus de licitació

Els preus ofertats de cada proveïdor per cada article serà el que s'aplicarà durant la vigència del contracte per a cada un dels articles són els que consten a l'Annex 1 - Pressupost per lots, pla de necessitats.

Els preus oferts inclouran tots els càrrecs, transport, manipulació del producte, impostos, taxes, etc.

Aquest preu serà el que es tindrà en consideració al moment d'aplicar els criteris d'adjudicació de la contractació.

Les empreses podran, de forma addicional, oferir descomptes per volum de compra per aquells casos en que les necessitats reals resultin superiors als consums inicialment previstos al pla de necessitats. No obstant aquests descomptes no seran tinguts en compte en el moment de l'adjudicació.

Al marge de la possibilitat que les empreses adjudicatàries sempre podran oferir descomptes per volum de compra durant l'execució del contracte, les empreses licitadores poden incloure en la seva oferta econòmica aquests mateixos descomptes per als volums de consum que excedissin, en el seu cas, als previstos en el pla de necessitats. Aquests descomptes es reflectiran dins el sobre número 3, en forma d'annexes al model d'oferta econòmic.

Annexos:

ANNEX 1 Pressupostos per lots, pla de necessitats
ANNEX 2 Integració Prestacions Longeves
ANNEX 3 Fitxa tècnica

A Barcelona,

Elvira Albert Bonet
Cap de compres de l'ICS



Doc.original signat per:
Elvira Albert Bonet 29/10/2025

Document electrònic garantit amb signatura electrònica. Podeu verificar la seva integritat al
web csv.gencat.cat fins al 04/11/2028

Original electrònic / Còpia electrònica autèntica

CODI SEGUR DE VERIFICACIÓ



00BUCW3KA5OIRUDHW0YZQBWSWYS6X5ZZ

Data creació còpia:
04/11/2025 16:01:35

Pàgina 12 de 15

ANNEX 1
Pressupostos per lots, pla de necessitats

ANNEX 2
Integració Prestacions Longeves



Doc.original signat per:
Elvira Albert Bonet 29/10/2025

Document electrònic garantit amb signatura electrònica. Podeu verificar la seva integritat al
web csv.gencat.cat fins al 04/11/2028

Original electrònic / Còpia electrònica autèntica

CODI SEGUR DE VERIFICACIÓ



00BUCW3KA5OIRUDHW0YZQBWSWYS6X5ZZ

Data creació còpia:
04/11/2025 16:01:35

Pàgina 14 de 15

ANNEX 3
Fitxa tècnica



Doc.original signat per:
Elvira Albert Bonet 29/10/2025

Document electrònic garantit amb signatura electrònica. Podeu verificar la seva integritat al
web csv.gencat.cat fins al 04/11/2028

Original electrònic / Còpia electrònica autèntica

CODI SEGUR DE VERIFICACIÓ



00BUCW3KA5OIRUDHW0YZQBWSWYS6X5ZZ

Data creació còpia:
04/11/2025 16:01:35

Pàgina 15 de 15